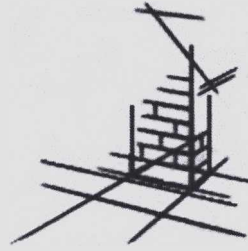


Україна
21000, м. ВІННИЦЯ
1Й ПРОВ. КИЇВСЬКИЙ 64/47
ІД. КОД: 41876825
P/P: UA253026890000026001055363578
В АТ КБ «ПРИВАТБАНК» МФО 302689



ТОВ "ІНЖЕНЕР-Б"

Звіт

щодо доступності осіб з інвалідністю та інших маломобільних груп населення до будівлі пологового будинку та будівлі дитячого стаціонару комунального некомерційного підприємства «Вінницька міська клінічна лікарня «Центр матері та дитини», за адресою: Україна, м. Вінниця, вул. Маяковського, 138

ТОМ 1

(в одному альбомі)

Пояснювальна записка та обмірні креслення
103/20 – ТО

Директор



В.І. Боднік

Відповідальний виконавець



М.А. Ременяк

/експерт, кваліфікаційний
сертифікат серії АЕ № 003725/

Вінниця 2020

Зам. інв. №	
Підпис і дата	
нв. № ориг.	

СКЛАД ТОМУ

Номер тому	Позначення	Найменування	Примітка
-	103/20-ТО	Звіт щодо доступності осіб з інвалідністю та інших маломобільних груп населення до будівлі пологового будинку та будівлі дитячого стаціонару комунального некомерційного підприємства «Вінницька міська клінічна лікарня «Центр матері та дитини», за адресою: Україна, м. Вінниця, вул. Маяковського, 138	

Лист. №					
	103/20-ТО				
Підпис і дата:	Зм.	Арк.	№ докум.	Підпис	Дата
Лист. № оригінал:	Відпов. експ	Ременяк		<i>[Підпис]</i>	12.20
	Розробив	Ременяк		<i>[Підпис]</i>	12.20
	Перевірив	Боднік		<i>[Підпис]</i>	
	Н. контроль	Ременяк		<i>[Підпис]</i>	12.20
Склад тому					
			Стадія	Арк.	Аркушів
			ТОВ «Інженер-Б»		

ЗМІСТ

Авторський колектив та учасники розробки.....
 Склад тому

РОЗДІЛ 1. Пояснювальна записка.....
 1.1 Вихідні дані для технічного обстеження.....
 1.2 Мета роботи.....
 1.3 Методика проведення технічного обстеження.....
 1.4 Кліматичні умови району.....

РОЗДІЛ 2. Технічний стан конструктивних елементів будівлі.....
 2.1 Загальні відомості.....
 2.2 Загальна характеристика будівлі.....
 2.2.1 Технічний стан основних конструктивних елементів будівлі...
 2.2.2 Результати технічного обстеження.....
 2.2.3 Рекомендації з усунення дефектів.....
 2.3 Додаткова інформація про об'єкт

2.4 Висновок.....

2.5 Література.....

ДОДАТКИ

Додаток А. Фотофіксація.....

Додаток Б. Обмірні креслення.....

Додаток В. Копія кваліфікаційного сертифіката відповідального експерта ...

Зам. інв. №									
Підпис і дата							103/20-ТО		
Інв. № оригін.	Зм.	Арк.	№ докум.	Підпис	Дата	Зміст	Стадія	Арк.	Аркушів
					12.20				
					12.20				
					12.20				
							ТОВ «Інженер-Б»		

РОЗДІЛ 1

ПОЯСНЮВАЛЬНА ЗАПИСКА

1.1 ВИХІДНІ ДАНІ ДЛЯ ТЕХНІЧНОГО ОБСТЕЖЕННЯ

Підставою для проведення технічного обстеження є:

- договір та завдання на розробку експертного висновку щодо доступності осіб з інвалідністю та інших маломобільних груп населення до будівлі пологового будинку та будівлі дитячого стаціонару комунального некомерційного підприємства «Вінницька міська клінічна лікарня «Центр матері та дитини», за адресою: Україна, м. Вінниця, вул. Маяковського, 138

1.2 МЕТА РОБОТИ

Метою технічного обстеження є:

- оцінити (в разі необхідності надати рекомендації) створення умов доступності для осіб з інвалідністю та інших маломобільних груп населення до будівлі пологового будинку та будівлі дитячого стаціонару комунального некомерційного підприємства «Вінницька міська клінічна лікарня «Центр матері та дитини», за адресою: Україна, м. Вінниця, вул. Маяковського, 138 відповідно до ДБН В.2.2-40:2018 «Інклюзивність будівель і споруд».

1.3 МЕТОДИКА ПРОВЕДЕННЯ ТЕХНІЧНОГО ОБСТЕЖЕННЯ

Обстеження стану основних несучих конструкцій включає в себе:

- попереднє (візуальне, органолептичне) обстеження об'єкта, в тому числі огляд і фотографування об'єкта та його конструктивних елементів, вирішення питання щодо необхідності (склерометричного) застосування спеціального устаткування, приладів та апаратури під час технічного обстеження;
- вимірювання основних геометричних розмірів будівлі, її габаритів та конструкцій;
- аналіз результатів з оцінкою ступеня пошкодження конструкцій;
- аналіз наявної проектної, та виконавчої документації отриманої від замовника.

Основні геометричні розміри вимірювались сталевими рулетками та лінійками з ціною поділки шкали 1 мм та лазерним ручним далекоміром BOSCH GLM 50.

Виявлені дефекти фіксувалися та класифікувалися по найбільш характерним ознакам.

Ступінь пошкодження частин будівлі та їх конструкцій оцінювався у відповідності з «Постановою щодо обстеження будівель та споруд для визначення та оцінки їх технічного стану» ДСТУ-Н Б В.1.2-18:2016.

Інв. № оригін.	Підпис і дата	Зам. інв. №						Арк.
			103/20-ТО					
Зм.	Арк.	№ докум.	Підпис	Дата				

РОЗДІЛ 2

А) ТЕХНІЧНИЙ СТАН КОНСТРУКТИВНИХ ЕЛЕМЕНТІВ БУДІВЛІ ПОЛОГОВИЙ БУДИНОК (по вул. Маяковського, 138)

2.1a ЗАГАЛЬНІ ВІДОМОСТІ

Будівля, що обстежувалась належить до II -го ступеня вогнестійкості (згідно з додатком В, ДБН В.1.1.-7-2016 «Пожежна безпека об'єктів будівництва), II - го ступеня довговічності (середнього) та II - го класу капітальності.

Згідно проведених розрахунків, на підставі ДСТУ Н Б В.1.2-16:2013, об'єкт, що обстежується, відноситься до класу наслідків СС2 (середні наслідки) та категорії складності – III.

Класифікація об'єкта згідно з Державним класифікатором будівель та споруд ДК 018-2000, затвердженим наказом Держстандарту України - 1264 (будівлі лікарень та оздоровчих закладів).

Проектна та робоча документація у замовника: відсутня.

Попередні обстеження об'єкта: відсутні.

Вихідними даними для проведення робіт є інвентарна справа виконана Вінницьким міським бюро технічної інвентаризації.

2.2a ЗАГАЛЬНА ХАРАКТЕРИСТИКА БУДІВЛІ

Будівля пологового будинку побудована в 1979 році.

Будівля корпусу – п'ятиповерхова з підвальним та технічним поверхами, прямокутної форми в плані загальним розміром 94,33x13,02м. Будівля пологового будинку з'єднана надземним переходом з дитячим стаціонаром.

Конструктивна схема – жорсткої конструктивної схеми з повздовжніми та поперечними несучими цегляними стінами та з.б. плитами перекриття.

На вході в будівлю (висота цоколю 1400мм) влаштований нормативний з.б. пандус з огороженням. Ширина дверних проходів (без порогових) – 1,95м. Будівля обладнана двома санвузлами для МГН на 1-му пов. Ширина дверних проходів – 0,90м.

В середині будівлі на 1-му пов. влаштована сертифікована площадка підйомна для інвалідів та інших мало мобільних груп населення. Марка підйомника – ІПН-1 (ПВК), розмір платформи – 900x1500/1900мм, вантажопідйомність – 150кг., загальна висота підйому до 1,0м., тип двигуна – електромеханічний, робоча напруга 24В.

В будівлі наявні два лікарняні ліфти з шириною дверних проїомів 1,0м.

На першому поверсі облаштована кімната для прийому лікарями з самостійною доступністю маломобільних груп населення (МГН).

Фундаменти – стрічкові, фундаментні блоки типу ФБС по фундаментних плитах типу ФЛ.

Технічний стан задовільний (2 категорія).

Зам. інв. №	
Підпис і дата	
Інв. № оригін.	

Зм.	Арк.	№ докум.	Підпис	Дата

103/20-ТО

Арк.

Б) ТЕХНІЧНИЙ СТАН КОНСТРУКТИВНИХ ЕЛЕМЕНТІВ БУДІВЛІ ДИТЯЧИЙ СТАЦІОНАР (по вул. Маяковського, 138)

2.16 ЗАГАЛЬНІ ВІДОМОСТІ

Будівля, що обстежувалась належить до II -го ступеня вогнестійкості (згідно з додатком В, ДБН В.1.1.-7-2016 «Пожежна безпека об'єктів будівництва) , II - го ступеня довговічності (середнього) та II - го класу капітальності.

Згідно проведених розрахунків, на підставі ДСТУ Н Б В.1.2-16:2013, об'єкт, що обстежується, відноситься до класу наслідків СС2 (середні наслідки) та категорії складності – III.

Класифікація об'єкта згідно з Державним класифікатором будівель та споруд ДК 018-2000, затвердженим наказом Держстандарту України - 1264 (будівлі лікарень та оздоровчих закладів).

Проектна та робоча документація у замовника: відсутня.

Попередні обстеження об'єкта: відсутні.

Вихідними даними для проведення робіт є інвентарна справа виконана Вінницьким міським бюро технічної інвентаризації.

2.26 ЗАГАЛЬНА ХАРАКТЕРИСТИКА БУДІВЛІ

Будівля дитячого стаціонару побудована в 1984 році.

Будівля стаціонару – чотирьох поверхова з підвальним та технічним поверхами, прямокутної форми в плані загальним розміром 66,51x13,97м.

Будівля дитячого стаціонару з'єднана надземним переходом з будівлею пологового будинку.

Конструктивна схема – жорсткої конструктивної схеми з повздовжніми та поперечними несучими цегляними стінами та з.б. плитами перекриття.

Головний вхід в будівлю (висота цоколю 1400мм) здійснюється через монолітні з.б. сходи, пандус відсутній. Ширина дверних проходів (без порогових) – 1,95м. Будівля обладнана санвузлом для МГН на 1-му пов. Ширина дверних проходів – 0,90м.

В будівлі наявні два лікарняні ліфти з шириною дверних проїомів 1,0м.

На першому поверсі облаштована кімната для прийому лікарями маломобільних груп населення (МГН).

Фундаменти – збірні фундаментні блоки типу ФБС по збірним фундаментним плитам типу ФЛ.

Технічний стан задовільний (2 категорія).

Зовнішні стіни – із цегли глиняної одинарної повнотілої марки М100, на цементно-піщаному розчині марки М50 товщ. 510мм. Утеплені мінватою товщ. 120мм.

Технічний стан – задовільний (2 категорія).

Зам. інв. №	
Підпис і дата	
Інв. № оригін.	

										Арк.
Зм.	Арк.	№ докум.	Підпис	Дата	103/20-ТО					

Перемички – над дверними та віконними прорізами виконані збірні з.б
Технічний стан – задовільний (2 категорія).

Перекриття – збірні з.б. багатопустотні плити заводського виготовлення.
Технічний стан перекриття – задовільний (2 категорія).

Покрівля – суміщена, ПВХ-мембрана.

Технічний стан покрівлі – задовільний (2 категорія).

2.2.26. РЕЗУЛЬТАТИ ОГЛЯДУ БУДІВЛІ ДИТЯЧОГО СТАЦІОНАРУ

Таблиця 16

Основні вимоги до приміщень (згідно з ДБН В.2.2-40:2018)	Показник		Рекомендації якщо не дотримано вимог ДБН
	Нормативний	Фактичний	
Площадка вхідна (з навісом) та сходи, ширина	$\geq 1,35\text{м}$	2,60x5,8м	Необхідно влаштувати пандус або сертифікований підйомник
Ширина дверного прорізу вхідної групи	$\geq 0,9\text{м}$	1,20м	Виконано
Висота порогів (максимальна)	$\leq 0,02\text{м}$	Без порогів	
Санвузол для мало мобільних		Наявний	Необхідно облаштувати поручні
Габарит кабіни, ширина	1,65м	1,65м	
Габарит кабіни, довжина	1,80м	2,05м	

Зам. інв. №	
Підпис і дата	
Інв. № оригін.	

Зм.	Арк.	№ докум.	Підпис	Дата

103/20-ТО

Арк.

2.5. Нормативні документи.

1. ДБН В.1.2-2:2006. Навантаження і впливи. Норми проектування. – К: Мінбуд України, 2006. - 78с.
2. ДБН В.2.1-10-2018. Основи та фундаменти будинків та споруд.
3. ДБН В.2.6-162:2010. Кам'яні та армокам'яні конструкції.
4. ДБН В.2.6-98:2009. Бетонні та залізобетонні конструкції.
5. ДБН В.2.6-220:2017. Покриття будинків і споруд.
6. ДБН В.2.2-9:2018 Громадські будинки та споруди.
7. ДБН В.1.1-7:2016 Пожежна безпека об'єктів будівництва.
8. Технічне обстеження та нагляд за безпечною експлуатацією будівель та інженерних споруд / О.М. Малишев, В.Д. Віроцький та ін. - К.: ДП "ГНМЦ" України, 2007 - 708с.
9. Нормативні документи з питань обстежень, паспортизації та надійної експлуатації виробничих будівель та споруд / Держкомітет з будівництва, архітектури та житлової політики України та Держнаглядохоронпраці України. - К., 1999. - 145с.
10. ДБН А.3.2-2-2009 Охорона праці і промислова безпека в будівництві.
11. ДСТУ-Н Б В.1.2-18:2016 Настанова щодо обстеження будівель та споруд для визначення та оцінки їх технічного стану”.
12. ДБН В.2.2-40:2018 «Інклюзивність будівель і споруд».

Інв. № оригін.		Підпис і дата		Зам. інв. №	
Зм.	Арк.	№ докум.	Підпис	Дата	103/20-ТО

ДОДАТОК А
ФОТОФІКСАЦІЯ

Інв. № орипін.	Підпис і дата	Зам. інв. №
----------------	---------------	-------------

Зм.	Арк.	№ докум.	Підпис	Дата	103/20-ТО	Арк.
-----	------	----------	--------	------	-----------	------

Фото №1 та №2 Пологове відділення
 3.б пандус для інвалідів та інших мало мобільних груп населення
 та влаштовані нові вхідні двері шириною 1,40м.



Зам. інв. №	
Підпис і дата	
Інв. № ор.	

Зм.	Арх.	№ докум.	Підпис	Дата

103/2020 - ТО

Арк.

Фото №3 та 4. Пологове відділення.
 Влаштовано площадку підйомну ППН-1 (ПВК) для інвалідів та інших МГН



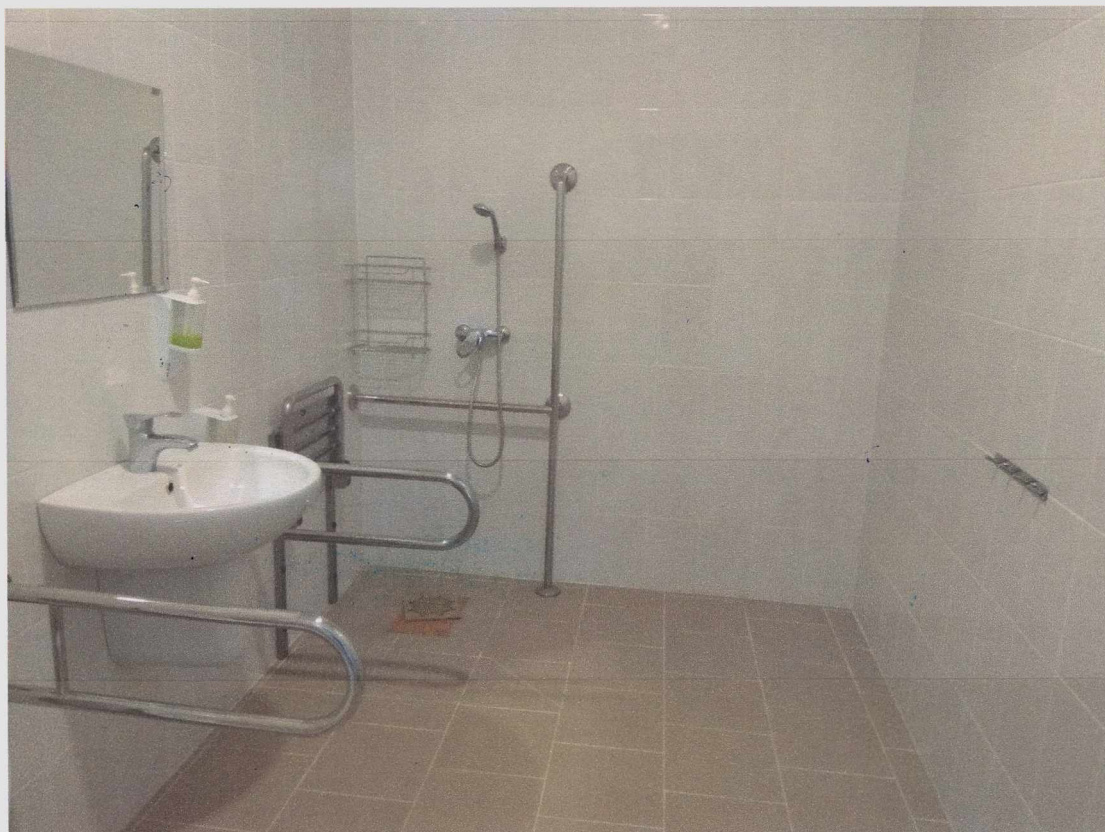
інв. № ор.	Підпис і дата	Зам. інв. №

Зм.	Арк.	№ докум.	Підпис	Дата

103/2020 - ТО

Арк.

Фото №5 та №6 Пологове відділення.
 Санвузол №1 для маломобільних груп населення (на 1-му пов.)



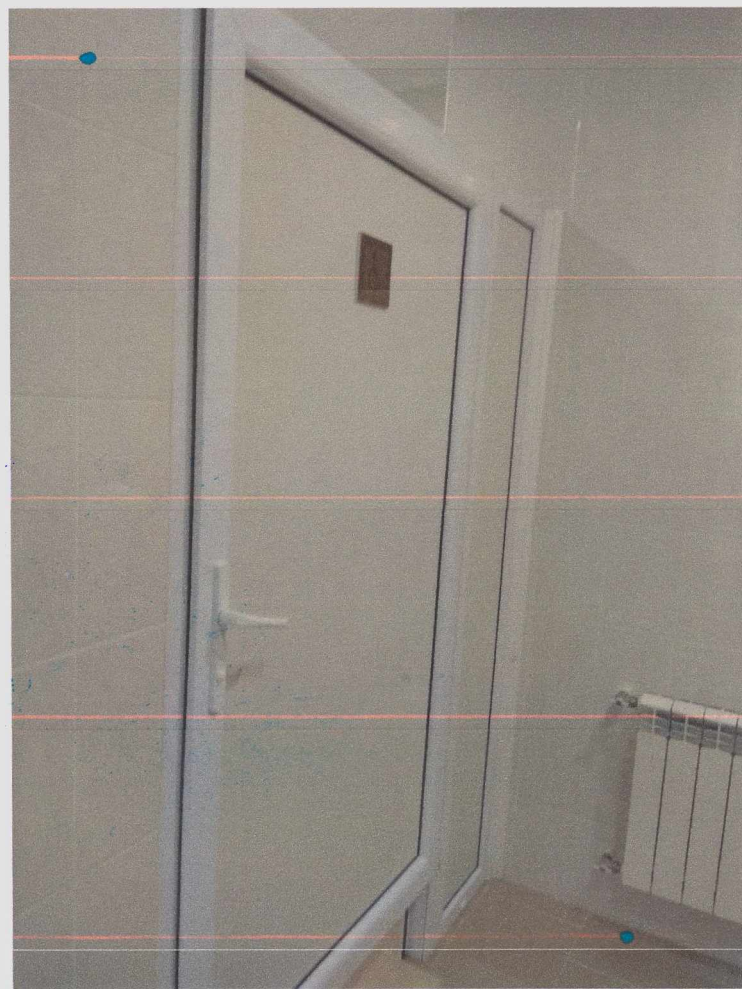
Зам. інв. №	
Підпис і дата	
Інв. № ор.	

Зм.	Арк.	№ докум.	Підпис	Дата

103/2020 - ТО

Арк.

Фото №7 та 8. Пологове відділення.
 Санвузол №2 для маломобільних груп населення (на 1-му пов)



Інв. № ор.	Підпис і дата	Зам. інв. №

Зм.	Арк.	№ докум.	Підпис	Дата

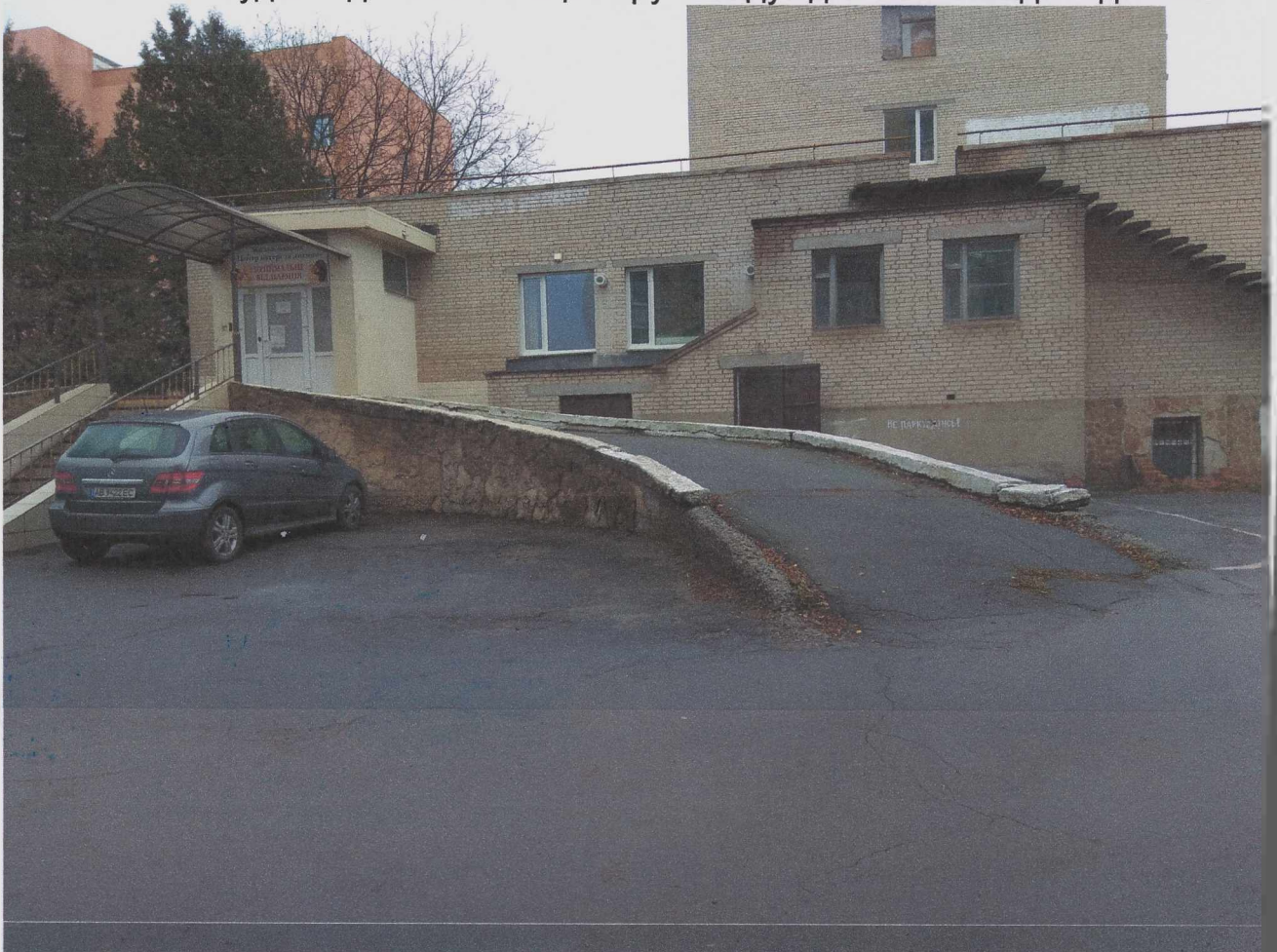
103/2020 - ТО

Арк.

Фото №9 Будівля дитячого стаціонару. Головний вхід



Фото №10 Будівля дитячого стаціонару. Пандус для авто швидких допомог



Інв. № ор.	Підпис і дата	Зам. інв. №

Зм.	Арк.	№ докум.	Підпис	Дата

103/2020 - ТО

А

Фото №11 Будівля дитячого стаціонару. Пандус для авто швидких допомог



Фото №12 Будівля дитячого стаціонару.
Санвузол для маломобільних груп населення (на 1-му пов)



Інв. № ор.	Підпис і дата	Зам. інв. №

Зм.	Арк.	№ докум.	Підпис	Дата

103/2020 - ТО

Арк.